

图 351 努夙舟蛾 *Pheosiopsis (P.) norina* Schintlmeister
A. 雄性外生殖器; B. 第 8 腹板; C. 阴茎

(339) 黛尔夙舟蛾 *Pheosiopsis (Pheosiopsis) dierli* Sugi, 1992 中国新记录 (图 352)

Pheosiopsis dierli Sugi, 1992, *Tinea* 13 (Suppl. 2): 102.

Pheosiopsis diehli Dierl, 1977, *Ent. Z. Frankf. A. M.* 86 : 83 (Nec. Kiriakoff, 1974).

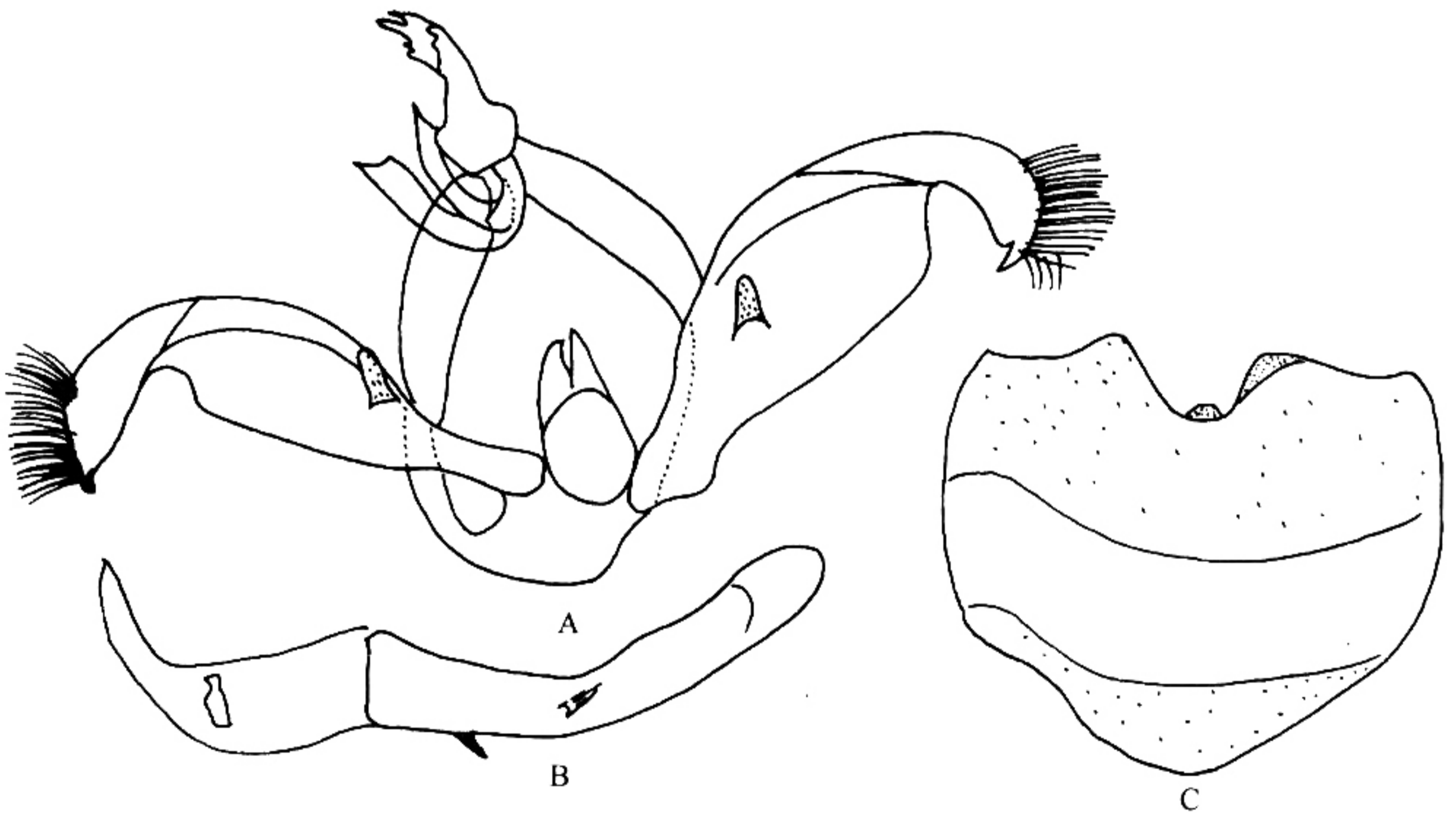


图 352 黛尔夙舟蛾 *Pheosiopsis (P.) dierli* Sugi
A. 雄性外生殖器; B. 阴茎; C. 第 8 腹板

翅展♂ 50 mm。雄触角基部 3/5 双栉齿形，分支较长。头、胸部和腹背末端灰白和褐色混杂，颈板后缘和翅基片边缘较暗。腹部背面赭褐色，腹面浅灰黄色。前翅灰白色，散布许多褐色雾点；A 脉前方有 1 条较粗的黑纹从基部伸至内线，其下方的翅内缘黑色；所有横线不清晰黑褐色：基线在前缘下仅见 1 齿形点；内线和外线双股锯齿形，都仅在脉上的齿形点较可见；外线外侧在 Cu₂、M₃ 脉处有 2 块椭圆形黑斑；横脉纹粗黑色；亚端线和端线各由 1 列脉间黑褐色点组成；端线黑点近方形；脉端缘毛灰白色，其余掺有褐色。后翅浅灰褐色，缘毛末端灰白色。

雄性外生殖器：第 8 腹板端缘中部“U”形内凹，凹陷中央有 1 枚小的垫状突，腹缘弧形拱出；爪形突狭长，基部宽，端部 2/3 窄而腹面两侧有齿突，末端呈双齿状尖突；颚形突细长，末端向一侧尖突；抱器瓣狭长，腹缘 2/3 处内凹，末端有 1 枚角状突起，抱器瓣近基部中央有 1 枚指状突起；阳茎细长而弯曲，近基部侧面有 1 枚宽齿突。

观察标本：广西那坡德孚 1350 m, 1 ♂, 2000.VI. 19。

分布：广西（那坡）；尼泊尔，锡金，泰国，越南。

2) 喜夙舟蛾亚属 *Suzukiana* Sugi, 1976

Suzukiana Sugi, 1976, *Kontyu* 44 : 287.

Type species: *Peridea cinerea* Butler, 1879.

Suzukia Matsumura, 1920, *Zool. Mag. Tokyo* 32 : 140.

Type species: *Notodonta suzukii* Takeuchi = *Peridea cinerea* Butler.

雄性外生殖器的爪形突不分岔，至多末端有 1 缺刻；抱器瓣基部的指状突起短小。本亚属分布在东洋区和古北区，我国已知 5 种。

分种检索表

据♂外生殖器

- 1. 抱器瓣端半部明显比基半部窄，末端无突起 2
 - 抱器瓣端半部只比基半部稍窄，末端有垫状突起 4
- 2. 抱器瓣中基部有 2 枚指状突起，阳茎中部侧面有 1 枚齿突 3
 - 抱器瓣中基部只有 1 枚指状突起，阳茎亚端部侧面有 1 枚齿突
 - 川夙舟蛾 *Ph. (S.) sichuanensis*
- 3. 阳茎中部侧面的齿突较小；第 8 腹板后缘直 阿里山夙舟蛾 *Ph. (S.) alishanensis*
 - 阳茎中部侧面的齿突较大；第 8 腹板后缘圆 喜夙舟蛾 *Ph. (S.) cinerea*
- 4. 爪形突末端中央有 1 缺刻；第 8 腹板端缘中央深凹 吉夙舟蛾 *Ph. (S.) gefion*
 - 爪形突末端钝圆；第 8 腹板端缘中央微拱 岐夙舟蛾 *Ph. (S.) abludo*